

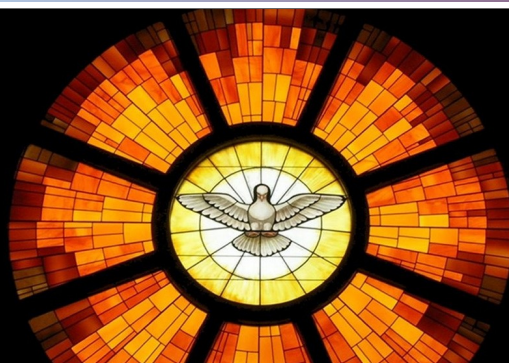


De La Salle Infos

Le bulletin de liaison du Réseau La Salle

N° 17

juillet/septembre 2017



DANS CE NUMÉRO

- P 1 Editorial : L'Esprit
- P 2 Dialogue interculturel et inter-religieux
- P 3 International : LS Dream ; échanges internationaux
- P 4 Partenariats Franco-Belge et Franco-Libanais
- P 5 Campus La Salle
- P 6 Vie du réseau : mouvement et nouveaux chefs d'établissement
- P 7 Assemblée Annuelle des chefs d'établissement
- P 8 Coin des OGE : Procédure AAE
- P 9 Financement des services de tutelle
Contribution solidarité
Statut unique CE, ce qu'il faut faire
- P 10 Pôle Fraternité
Adieu Michelle Lagache
A retenir
- P 11 Pôle Animation Formation
Lycées pro, équation impossible ?
- P 12 Calendrier
Les échos du conseil de tutelle
Annonce du service communication

L'Esprit

Editorial de Jean Chapuis

« Ce qui est de plus important et ce à quoi on doit avoir plus d'égard dans une communauté est que tous ceux qui la composent aient l'esprit qui lui est propre, que les novices s'appliquent à l'acquérir et que ceux qui y sont engagés mettent leur premier soin à le conserver et à l'augmenter en eux, car c'est cet esprit qui doit animer toutes leurs actions et donner le mouvement à toute leur conduite, et ceux qui ne l'ont pas et qui l'ont perdu doivent être regardés et se regarder eux-mêmes comme des membres morts parce qu'ils sont privés de la vie et de la grâce de leur état et doivent aussi se persuader qu'il leur sera très difficile de se conserver dans la grâce de Dieu. »

En bien des occasions, dans la vie de nos établissements, je pense à cet extrait des Règles Communes (2/01) que Saint Jean-Baptiste de La Salle nous laisse par-

mi ses nombreux écrits.

N'est-ce pas cet esprit, mis au service d'un projet commun, qui est le principal moteur de notre action ? Mais quel est-il ?

Je le caractériserais par 3 points :

- **Le sens du service** : D'une cause qui nous dépasse et ne nous appartient pas. Une noble cause qui s'inscrit dans une tradition inspirée de notre fondateur pour répondre aux besoins éducatifs de notre temps et plus particulièrement des plus vulnérables. Ceci suppose une certaine forme de don de soi, d'abandon des velléités de pouvoir ou de possession, d'accepter de s'inscrire dans un cadre qui ne nous est pas forcément naturel. Servir appelle une posture d'humilité.

- **La volonté de collaborer** : Seul nous ne pouvons pas grand-chose. Mais agir ensemble n'est pas forcément simple. Que de tensions polluent le quotidien, génèrent de la souffrance et détournent l'énergie des acteurs.

... Editorial, suite

L'origine des conflits, dit-on, se trouve dans un manque de compréhension, de prise de recul et de communication. Je suis profondément convaincu que la fierté, le désir de pouvoir, mais aussi la force des interprétations personnelles conduisent trop souvent à manipuler la réalité, à se construire de fausses vérités qui débouchent sur des procès d'intention. En ce sens, l'ouverture au dialogue et la volonté de s'inscrire comme partenaire constructif sont essentiels.

- **Le désir de fraternité** : On choisit ses amis, on ne choisit pas sa famille (famille que l'on peut étendre à communauté professionnelle, c'est-à-dire à ses collègues - le parallèle est intéressant !). Reliés à une communauté de destin, l'ambiance dans laquelle nous évoluons est éminemment précieuse et chacun en est responsable. Eviter les critiques et les jugements qui condamnent, porter une attention bienveillante à ceux qui souffrent, se réjouir du bonheur de l'autre, célébrer les réussites, offrir un sourire, une poignée de main chaleureuse, autant de comportements, parfois tout simples, qui favorisent le vivre ensemble.

En tant que chrétien, Saint Jean-Baptiste de La Salle nous invite à vivre notre emploi comme une mission reçue du Père, une façon d'accomplir sa volonté. Le Christ, à travers l'Évangile, nous donne des clés sur notre façon d'être et de vivre cet engagement. Reste à y mettre toute notre bonne volonté, le bon esprit, l'Esprit-Saint !

Que cette nouvelle année scolaire voie l'Esprit-Saint souffler généreusement sur nos toutes nos communautés.

Dialogue Interculturel et Interreligieux

Des outils pour dialoguer

Le 13 septembre 2017, le SGEC présente un **document d'accompagnement à la prise en compte des dimensions interculturelles et interreligieuses** dans les établissements, composé d'un **texte**, déjà paru, et d'une « boîte à outils » sous forme de fiches de mises en situation et de fiches de fond.

Tout projet de formation doit aujourd'hui prendre en compte la dimension multi-convictionnelle de notre société pluriculturelle. Cela vaut tout particulièrement pour l'École Catholique, qui a pour mission d'annoncer l'Évangile et qui, ouverte à tous, doit aussi rejoindre et accompagner cha-



cun. Le réseau La Salle, représenté au sein du groupe de travail duquel émane ce document, se veut promoteur à la fois des outils proposés mais aussi de l'indispensable dialogue qu'il s'agit d'instaurer pour promouvoir une école plus ouverte et fraternelle.

A suivre...

Sommaire du document

Texte d'orientation.

Fiches « Fondements »

- Le Dialogue Interreligieux
- Le Dialogue Interculturel
- L'Histoire du Dialogue
- Le Dialogue et Bible
- Les conditions du Dialogue
- Dialogue avec les non-croyants
- Fondements anthropologiques du Dialogue
- Fondements théologiques du Dialogue
- Le Comparatisme

Fiches « Repères »

- Dialogue, œcuménisme, tolérance
- Dialogue, laïcité, et École Catholique
- Apprendre à écouter
- Les quatre formes de Dialogue au quotidien.

- Religions et cultures
- Liberté et proposition de la foi
- L'interreligieux et l'animation pastorale
- Célébrations, temps de prière, et interreligieux

Fiches « Pratiques éducatives »

- Signes extérieurs d'appartenance
- Pratiques alimentaires
- Comportements sociaux

Fiches « Ressources pédagogiques & partenaires »

- Interculturel et Enseignement du fait religieux
- Interculturel et disciplines
- Interculturel et enseignement artistique
- Interculturel et enseignement des langues
- Associations, partenaires
- Textes magistériels
- Culturoscope

International



Avec **LSdreams** motivez vos jeunes de 16 à 20 ans dans un concours international lasallien



www.lasallianexchanges.org

Un outil de promotion des échanges internationaux entre établissements lasalliens de la RELEM

La performance de cet outil dépend de nous tous, alors :

- Abonnez-vous ou faites abonner vos référents à la newsletter.
- Consultez facilement les appels de projets et trouvez celui qui vous convient. C'est le plus efficace car le partenaire vous attend !
- Proposez des projets, même modestes. Ils peuvent être très variés dans la mesure où ils concernent l'établissement scolaire (échanges par Skype ou courriers, rencontre de responsables d'établissement, échanges solaires ou de stages professionnels...).
- Partagez les expériences réalisées pour donner envie.

En outre, l'outil permet de géolocaliser tous les établissements de la RELEM et d'obtenir les coordonnées utiles.

Une fiche [mode d'emploi](#) permet de saisir rapidement le fonctionnement de cette application.

Ne pas oublier non plus l'annuaire France-Espagne de la formation professionnelle à [télécharger ICI](#).

De quoi s'agit-il ?

C'est un concours ouvert à la participation des jeunes de 16 à 20 ans d'Europe et Moyen-Orient qui sont prêts à imaginer un environnement plus durable. La mission est de contribuer au développement d'une planète plus habitable.

Pour cela, ils doivent s'organiser par groupes de 3, coordonnés par un tuteur de l'établissement, pour présenter un projet qui améliore leur environnement proche - Les projets présentés devront être inclus dans l'un des cinq domaines de connaissance suivants : Architecture, Ingénierie, Direction des Affaires, Santé ou Sciences de la Vie et de la Terre. Les projets soumis doivent être rédigés dans l'une des trois langues officielles du concours: anglais, français ou espagnol.

La 8ème édition du concours LS Dreams est en préparation ; les chefs d'établissement de lycée recevront début octobre un courrier les informant de son lancement.

Les équipes inscrites devront se présenter mutuellement le thème de leur projet (en novembre par vidéo-

conférence), puis le projet respectera un déroulement en 5 phases qui donneront lieu à des rendus intermédiaires à des échéances précises :

- 1- Présentation du groupe de travail
- 2- Approche du problème
- 3- Business plan
- 4- Diagramme de Gantt
- 5- Livraison finale

Depuis l'an dernier, il est possible de participer conjointement avec une équipe d'une autre école selon la modalité *LSdreams projet conjoint*.

Dates et échéances :

- **2 octobre** : Information par mail à tous les chefs d'établissement
- **16 octobre** : Ouverture des inscriptions
- **12 novembre** : clôture des inscriptions
- **6 avril 2018** : Jury de délibération
- **du 10 au 13 mai 2018** : Voyage à Barcelone pour la remise des distinctions.

Pour plus d'informations (exemple de projets, règlements, échéances...) <http://LSdreams.lasalleuniversities.net>

Renseignements à l'adresse : LSdreams@lasalleuniversities.net

Partenariat Franco-Belge, concrètement ?



Partage d'expériences sur les dispositifs de prévention du décrochage Belge avec Douai, projet Erasmus entre les établissements professionnels de Gembloux et de Troyes, accueil en établissements belges de stagiaires du CLF, mais pas seulement !

Les relations entre Bénédicte Bernard, déléguée de tutelle du Nord et Marc Verkoyen, responsable du réseau lasallien de Belgique Sud permettent d'étendre les propositions d'animations entre les deux secteurs et ainsi de faire se rencontrer les acteurs.

En lien avec le Pôle animation formation et l'IDLS, des compétences de Belgique Sud peuvent être valorisées, et le parcours d'éducation à la justice peut être diffusé chez nos voisins.

Des échanges aussi s'effectuent par nos revues. **Contacts**, revue de l'association des écoles lasalliennes Belges, est de bonne qualité éditoriale, avec au sommaire des 2 derniers numéros, **les classes inversées** (n°136) et le **Pacte d'Excellence et Pacte Lassalien** (n° 137). A lire ! Vous pouvez télécharger les revues en cliquant sur l'image ci-dessous.



Partenariat Franco-Libanais : Une dynamique qui se renforce.

Voici 2 ans que ce partenariat a pris naissance à la demande des lasalliens du Liban désireux de promouvoir la francophonie à laquelle ils sont très attachés. Leur projet consiste à placer, autant que possible, les élèves dans un environnement francophone et faire ainsi de notre langue un vecteur de communication plus naturel. Ceci en :

- Déployant le français comme langue d'apprentissage, ce qui suppose de renforcer la maîtrise du français des enseignants en leur proposant des **stages d'immersion en écoles françaises**.

- Proposant des **temps d'échange, par Skype, entre élèves libanais et français**, pour pratiquer et découvrir les habitudes et modes de vie.

Très rapidement ont répondu à l'appel les établissements de Toulouse, Blain, Nantes (Le Loquidy), Pruillé-le-Chétif, Pantin et Brest.

Une rencontre s'est tenue entre partenaires, à Beyrouth, à l'occasion des journées lasalliennes pour faire un bilan des différents projets conduits entre établissements. Ce bilan a permis de mesurer la satisfaction et la

reconnaissance de nos amis libanais, mais surtout de mettre en évidence tout ce que pouvait apporter d'ouverture culturelle et de rapport à l'inter-religiosité les enseignants reçus dans nos établissements français. A noter que les enseignants reçus prennent une part active dans l'établissement d'accueil.

Du coup, est née l'idée de permettre aussi à des **enseignants de chez nous de pouvoir se rendre au Liban** durant les vacances de printemps.

Il est difficile de décrire en quelques lignes tout l'intérêt de tels échanges, mais si certains d'entre vous souhaitent en savoir plus ou s'inscrire dans ce partenariat, qu'ils n'hésitent pas à contacter Jean Chapis ou le secrétariat de la tutelle.

Dates prévues pour les échanges :

- **Accueil des enseignants libanais** du vendredi 23 mars au vendredi 6 avril 2018 : Accueil groupé avec visite de lieux lasalliens, puis répartition dans les établissements.

- **Voyage au Liban des enseignants français**, 15 jours sur les vacances de printemps des zones B ou C (entre le 14 avril et le 7 mai).



campus La Salle



En route pour la dernière ligne droite !

Le comité campus travaille d'arrache-pied à l'organisation du rassemblement de Beauvais, point d'orgue de notre démarche « un réseau en dialogue ».

Objectifs :

- Prendre conscience, en le vivant, de la réalité du réseau campus,
- Entrer en dialogue, se laisser interpeller, pour faire évoluer nos pratiques et construire ensemble le campus La Salle de demain.

Concrètement, c'est :

- Du vendredi 10 novembre à partir de 17h30 au dimanche 12 novembre 2017 à 13h30.
- 500 personnes attendues dont 2/3 d'étudiants majeurs à rechercher parmi ceux qui sont investis dans la

vie étudiante (BDE ou autres) et 1/3 d'enseignants, éducateurs, responsables... (ordre de grandeur approximatif : environ 1 à 1,5 étudiants pour 30).

- Des échanges en ateliers sur des thématiques variées, des rencontres ludiques ou sportives, de la convivialité et de la fête.
- Pour un coût modique (encore à préciser).

Les participants de chaque établissement installeront un stand pour présenter leur vie étudiante à travers les activités et formations.

Informations / inscriptions :

Des informations plus détaillées sont en préparation, elles doivent vous parvenir avant fin août, pour pouvoir procéder aux [inscriptions durant le mois de septembre](#).

Avez-vous pensé à éditer votre kit communication campus ?

Reçu par mail au format PDF, prêts à imprimer, vous pouvez les télécharger à partir d'[ICI](#).

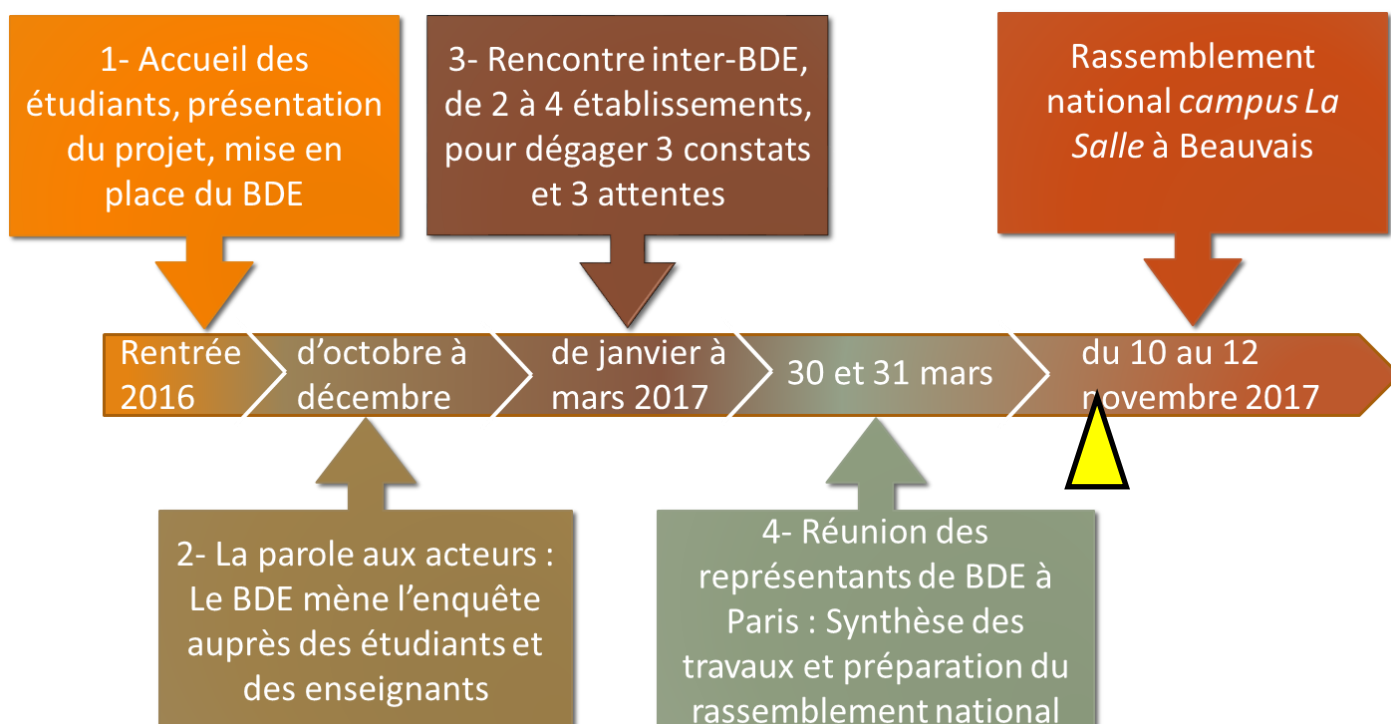
Brochure 4 pages



Récapitulatif des formations



Chemise à rabats





Vie du réseau

Bilan du mouvement des chefs d'établissement

Rentrée 2017 ?

Cette rentrée 2017 voit 22 chefs d'établissement quitter leur poste, dont 4 pour une retraite bien méritée : Christine François, Xavier Revel, Joël Le Natur et Jean-Luc Jouault. Qu'ils soient grandement remerciés pour leurs nombreuses années au service de la mission éducative lasallienne.

Ce ne sont cependant que 20 chefs d'établissement qui sont nommés en raison des situations particulières de Levier, Dole et Dijon où l'on passe de 2 chefs d'établissement du 2nd degré à un seul.

L'établissement de Voisenon, dont la dévolution est récente, voit arriver son premier chef d'établissement, Aurélien Regnier, nommé par la tutelle lasallienne.

Considérant le rapprochement avec les Sœurs de Ste Chrétienne en vue d'une dévolution fort probable de leurs établissements de St Avold, Sarreguemines et Longuyon, les mouvements des chefs d'établissement ont été réfléchis en lien étroit avec Pascal Lhoste, délégué de tutelle du secteur.

Ainsi, Catherine Morain et Sébastien Marchal reçoivent des sœurs leurs lettres de mission.

| Délégation | Etablissement | Directeur nommé | Provenance | Directeur sortant |
|--------------|---------------------------------------|----------------------------------|----------------------------------------------------------------------------------------------------------------------|----------------------------|
| Est | DOLE Ecoles Ste Ursule & St Nicolas | BOITEUX Catherine* | Chef d'établissement de l'école Ste Chrétienne Saint Avold | JELSCH Christian |
| Est | LONGUYON | AUGEAY Vincent * | <i>Appelés à rejoindre le réseau dans le cadre du projet de dévolution de tutelle des Sœurs de Ste Chrétienne</i> | |
| Est | LONGUYON école | TUCCONI Karine * | | |
| Est | SARREGUEMINES | MARCHAL Sébastien* | | |
| Est | SAINT AVOLD | REHLINGER Pierre * | | |
| Est | SAINT AVOLD école | MORAIN Catherine | Enseignante à l'école de La Salle Metz | BOITEUX Catherine |
| Est | TROYES | HANCHIN Frédéric | Directeur adjoint du LEGT Pasteur Mont-Roland - Dole | RENAULT Yannick |
| Est | LEVIER Collège | Remplacée par un adjoint | | MASSON Isabelle |
| Est | Dijon Collège | Remplacé par une adjointe | | REVEL Xavier |
| Centre -Est | VALS PRES LE PUY | CHOUVET Nicolas * | Ingénieur | PINARD Corinne |
| Centre -Est | CLERMONT-FERRAND Collège Franc-Rosier | BECKER Olivier | Responsable d'unités La Salle Passy-Buzenval Rueil Malmaison | ZEMLIAC Laurent |
| Sud-Ouest | VOUILLÉ | ZEMLIAC Laurent | Chef d'établissement du Collège Franc-Rosier Clermont-Ferrand | JOUAULT Jean-Luc |
| Sud-Ouest | PONT L'ABBÉ D'ARNOULT | CHAMPION Johann | Chef d'établissement du Lycée Sacré-Cœur La Salle Saint-Brieuc | DESPECHE Christophe |
| Sud | MONBAHUS | TOUYA Florence * | <i>Appelée à rejoindre le réseau dans le cadre du projet de dévolution de tutelle des Filles de Jésus de Vaylats</i> | |
| Ouest-Centre | BOURGES | TRIDON Régis | Directeur adjoint du LP et LEGT St JB de La Salle Bourges | BIVERT Pascal |
| Ouest-Centre | JOUÉ-LES-TOURS | THOMAS Loïc | Chef d'établissement du Groupe scolaire St JB de La Salle Laval | LE FLOCH Bernard |

* Provenance Hors réseau ; **En Vert** : quittent le corps des CE lasalliens

| | | | | |
|---------------|---------------------|---------------------------------|-------------------------------------------------------------------------------------------------------------|------------------------------------|
| Ouest-Centre | LAVAL | MAIGNAN Jacky * | Chef d'établissement Ste Thérèse - Laval | THOMAS Loïc |
| Ouest-Centre | NANTES école SC | CASSISA Pauline * | Enseignante à Ecole St Félix - Nantes | VAN CRAEYNEST-MÉNARD Céline |
| Bretagne | TINTÉNIAC | PAIRON Marie-Agnès * | Chef d'établissement de l'ensemble scolaire Jeanne d'Arc - Civray | BAHAIN Bruno |
| Bretagne | ARGENTRÉ-DU-PLESSIS | TORDOIR Teddy * | Chef d'établissement du Lycée Sainte Marie - Lyon | LE DÉVÉHAT Stéphane |
| Bretagne | SAINT-BRIEUC | LE DÉVÉHAT Stéphane | Directeur du Groupe scolaire La Salle St Joseph Argentré du Plessis | CHAMPION Johann |
| Bretagne | VANNES | MOENNER Xavier | Directeur adjoint du Collège et Lycée Le Likès - La Salle - Quimper | LE NATUR Joël |
| Nord | AMIENS | CNUUDE Olivier * | Directeur adjoint du Collège, Lycée de la Sainte Famille - Amiens | SENÉ Odile |
| Nord | WATTRELOS | VELA Frédéric * | Chef d'établissement du Collège Saint-Joseph - Neuville-en-Ferrain | SOARES Christophe |
| Ile de France | PARIS NDG | JOLY Michèle * | Chef d'établissement du Collège - Lycée Thérèse Chappuis - Paris | DE LÉGLISE Frère Vincent |
| Ile de France | VOISENON | RÉGNIER Aurélien * | Chef d'établissement du Collège Paul Claudel d'Hulst - Paris | LEGRAND Gilles |
| Ile de France | JUILLY école | MISCOPEIN Marie-Claire * | <i>Appelés à rejoindre le réseau dans le cadre du projet de dévolution de tutelle des Sœurs de St Louis</i> | |
| Ile de France | JUILLY | MAITRE Olivier * | | |
| Ile de France | IGNY | DE LÉGLISE Frère Vincent | Chef d'établissement à La Salle Notre-Dame de La Gare - Paris | |
| Ile de France | SARCELLES | SENÉ Odile | Chef d'établissement de l'ensemble scolaire La Salle - Amiens | FRANÇOIS Christine |

On peut aussi relever que 8 chefs d'établissement font leur première entrée dans le réseau (sur 20 nommés) et 7 seront chefs d'établissement pour la première fois.

Tous les chefs d'établissement concernés par le mouvement (ou presque) ont été reçus à la Maison de La Salle le 12 juillet pour un temps d'accueil et de présentation, partager sur quelques repères essentiels pour la mission (cf [Vademecum du Chef d'établissement](#)) et la remise officielle de lettre de mission par le Frère Visiteur, Jean-Paul Aleth.

Nous souhaitons à tous une pleine réussite dans leur mission au service des jeunes et des adultes de la communauté éducative. Que Saint Jean-Baptiste les guide sur le chemin de leur responsabilité.



ASSEMBLÉE ANNUELLE DES CHEFS D'ÉTABLISSEMENT

Aux périphéries et au-delà
service des pauvres et promotion de la justice

Maison de La Salle, 78A rue de Sèvres, Paris 7ème

Du **mardi 14 novembre à 9h45** (accueil à partir de 9h) au **mercredi 15 novembre à 16h**.

La soirée festive se déroulera à partir de 19h45 à l'ensemble scolaire JB de La Salle -NDC à St Denis, elle sera précédée de la célébration eucharistique à 18h30 à l'Église St Denys de l'Estrée par Mgr Fonlupt, évêque de Rodez.

Le déroulement détaillé et le formulaire d'inscription vous parviendront courant septembre.

Le coin des OGEC

FICHE PROCEDURE : ACTES ADMINISTRATION EXTRAORDINAIRES 2017 – 2018

LES CRITERES

Dès que vous avez un **projet immobilier** ou un **autre investissement** important :

Supérieur à 25 % de la moyenne des produits de gestion courante des 3 dernières années.

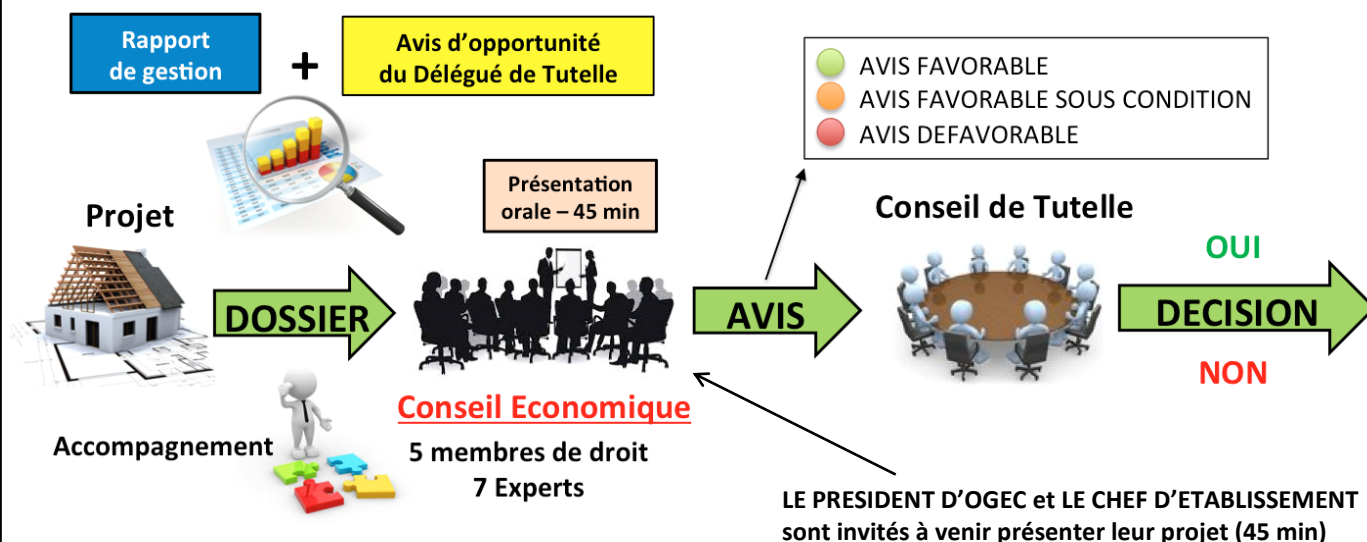
Ou

provoquant un endettement total supérieur à 4 fois la capacité d'autofinancement (C.A.F.),
calculée sur la moyenne des 3 derniers exercices.

ou lorsque vous décidez de revendre des locaux à usage scolaire (quel que soit le montant),

Vous procédez à un **ACTE D'ADMINISTRATION EXTRAORDINAIRE**, qui doit **obligatoirement faire l'objet d'un avis de la Tutelle**, conformément à la directive des Évêques de France du 6 novembre 1995.

LA PROCEDURE



LE CALENDRIER

Dépôt du Dossier

Vendredi 17 novembre 2017
 Vendredi 02 mars 2018
 Vendredi 11 mai 2018

Conseil Economique

Jedi 07 décembre 2017
 Mercredi 21 mars 2018
 Mardi 29 mai 2018

*En cas de dépôt
 de dossier tardif ou incomplet,
 le dossier sera reporté au
 Conseil Economique suivant.*

CONTACT et ACCOMPAGNEMENT

Pôle Administratif et Financier

Francis LACOTE

06 15 40 19 75 - diradfi@gmail.com

Xavier LAMY de LA CHAPELLE

01 44 49 36 77 - xdelachapelle@lasalle-fec.org

Financement des services de la tutelle :

Les services de la tutelle fonctionnent grâce à 3 ressources :

1. Les revenus de la gestion immobilière (loyers).
2. La cotisation annuelle versée par les établissements (appelée en janvier 2018).

Taux 2017-2018 :

Ecole : **2,21 €** par élève
 Collège : **4,08 €** par élève
 LEGT : **6,37 €** par élève
 LP – CFA : **4,92 €** par élève
 Enseignement supérieur (STS, CPGE,...) : **6,87 €** par élève
 Centre de Formation Continue : **240,04 €** par centre

3. La contribution spécifique de tutelle (établissement ne versant pas un loyer à la Fondation de La Salle)

0,33 % du chiffre d'affaires (comptes 70 à 76) – appelée fin avril 2018

La contribution de solidarité :

La contribution de solidarité est destinée à financer les investissements immobiliers et les équipements d'établissements structurellement déficitaires, œuvres des Frères accueillant un public fragile éloigné de l'éducation et de la formation : Ecole de Saint Laurent du Maroni (Guyane), Oscar Romero (Garges-lès-Gonesse), La Providence (Nancy) et AJR (Reims). Elle sera appelée en Novembre 2017.

L'affectation des fonds sera contrôlée par le Conseil économique du réseau et le Conseil d'Administration de la Fondation de La Salle.

Taux voté pour les 10 prochaines années :

Ecole : **1,50 €** par élève
 Collège / LEGT / LP / Post Bac : **3 €** par élève

Des nouvelles du comité RÉSOGEC

Le dernier comité, qui s'est réuni le 14 juin, a permis d'accueillir 2 nouveaux représentants : René Deletrez (Nord) et Mathieu Gautier (Est). Du coup, **l'occasion nous a été donnée de se redire les objectifs de ce comité et d'échanger sur un bon nombre de questions que se posent souvent les présidents** quant à leurs prérogatives et leur juste positionnement par rapport au chef d'établissement et la tutelle. De fait, **je vous invite à parcourir le [compte-rendu](#)** de notre rencontre et à faire part de vos questions ou remarques au comité RESOGEC (via secretariat.tutelle@lasalle-fec.org)

Prochains rassemblements RESOGEC locaux :

- **Délégation Bretagne** le 30 septembre à Lorient.
- **Délégation Ouest-Centre** : Le 14 octobre à Angers (St Aubin La Salle).

Statut unique du chef d'établissement : ce qu'il faut faire

Suite à l'adoption du statut unique du chef d'établissement le 24 mars dernier, des réflexions ont été conduites dans les différents diocèses pour se donner des codes communs quant à son application au 1er septembre 2017. En effet, sur une période de 5 ans, le statut laisse de la souplesse sur le montant de l'indemnité de fonction et propose une progressivité sur la part tutelle de l'évaluation triennale. En raison des relations fonctionnelles nécessaires avec les diocèses, **le réseau La Salle respectera les consignes locales. Il n'y a donc pas d'harmonisation au niveau du réseau.**

Au début de l'été, le SGEC a diffusé de nouveaux documents types : Contrat de travail, avenant financier, délibération attribuant les délégations.

Le **[contrat de travail](#)** « nouvelle formule » est à utiliser **pour les chefs d'établissement qui prendront leur fonction au 1er septembre 2017**. Il est visé par le délégué de tutelle.

L'**avenant financier** est à **refaire** sur la nouvelle base **pour tous les chefs d'établissement du premier degré** déjà en fonction pour acter les modifications intervenant dans leur rémunération. Il est établi et visé par le délégué de tutelle.

Important :

Faire voter en CA la [délibération](#) attribuant les délégations pour l'installation de tout nouveau chef d'établissement. Cette délibération est portée en annexe du contrat de travail.

Le Président doit signer chaque année une [délégation](#) au CE pour présider les instances représentatives du personnel.

Ce 12 juillet,
Michelle
Lagache nous
a quittés.



Michelle a été
chef d'établisse-
ment à

l'École Saint Jean Baptiste de la Salle à Valenciennes avant d'être, de 2010 à 2014, chargée de mission pour la tutelle des Frères des Ecoles Chrétiennes, dans les Hauts de France. Toujours restée en contact et au service du réseau, elle réalisait chaque mois le PLI (Paris Lille Info) dont elle écrivait de magnifiques éditos qu'elle nous laisse aujourd'hui en héritage. C'est un membre de la famille lasallienne qui nous quitte, une amie à la foi ardente, sensible et profondément humaine.

A retenir :

Le printemps 2019 sera l'occasion de commémorer le **300ème anniversaire de St JB de La Salle**. Des manifestations sont déjà prévues le 7 avril à Rouen, le 30 avril à Reims, le 15 mai à Rome, mais pour notre réseau, ce sera surtout le WE du 11 et 12 mai à Paris avec un grand spectacle lasallien.

La prochaine **Assemblée de la Mission Educative Lasallienne (AMEL)** se tiendra du **13 au 17 juillet 2018**. Cette assemblée de la Fraternité éducative La Salle sera chargée de définir les orientations pour les 4 années suivantes. Un groupe de préparation est à l'œuvre ainsi qu'une **commission chargée de faire des propositions de nouvelles réponses éducatives**, pour mieux répondre au besoin éducatif des plus vulnérables.

Fraternité Éducative La Salle

Veilleurs, éveilleurs,

C'est notre **grand rendez-vous de l'année** à venir **du 21 au 23 octobre à Dijon**.

Ne manquez pas de le noter sur votre agenda, pour venir nombreux de chaque fraternité, sans hésiter à inviter de nouvelles personnes.

A noter :

- Un forum des fraternités » sera organisé le dimanche après-midi pour partager nos bonnes expériences.
- Les membres des fraternités qui se sont déjà engagés seront invités à renouveler leur engagement. Celles et ceux qui ne se sont pas encore engagés et qui souhaiteraient le faire pourront faire la démarche à cette occasion ; qu'ils se rapprochent de leur référent pour plus d'informations.

Bel été de repos et de ressourcement.

Laurent Vrignon, Pôle Fraternités

Programme du rassemblement

à l'Ensemble scolaire Saint Joseph - La Salle à Dijon

SAMEDI 21 OCTOBRE

- ◇ 14h00 Accueil
- ◇ L'étincelle (intervention d'I. Raviolo*, échanges en groupes)
- ◇ Le cinquième évangile (théâtre) : J-B Germain**, F. Agnello**
- ◇ Repas, temps spi
- ◇ Un feu dans la nuit...

DIMANCHE 22 OCTOBRE

- ◇ Prière
- ◇ Le feu (intervention de F. Gargnon*** et échanges en groupe)
- ◇ Forum des fraternités
- ◇ Le rayonnement (intervention de R. Buyse**** et échanges en groupes)
- ◇ Célébration
- ◇ Soirée festive (intervenant surprise)

LUNDI 23 OCTOBRE (matin)

- ◇ Prière
- ◇ Fraternités et avenir
- ◇ Clôture, envoi



*professeure de philosophie à l'ICP et aux Francs-Bourgeois-La Salle

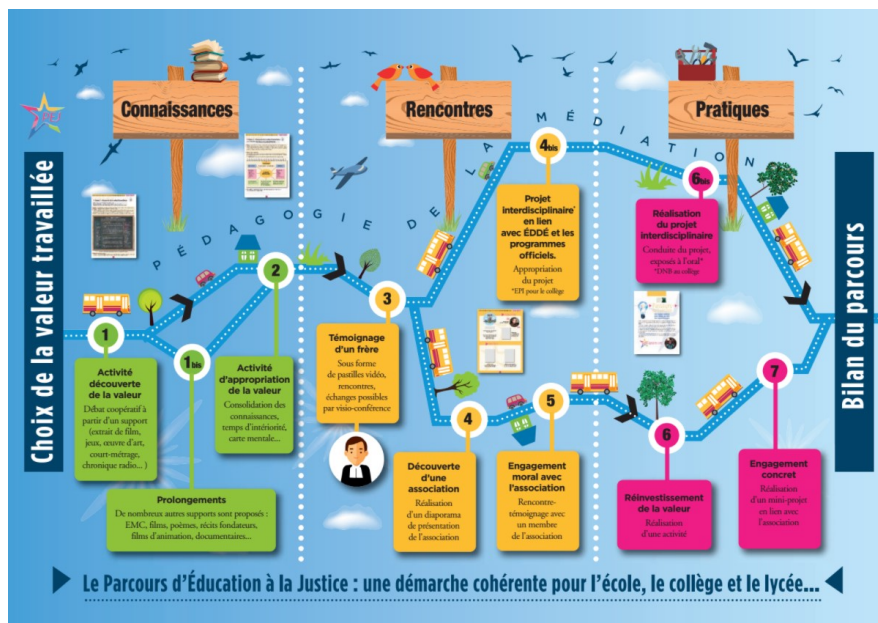
**acteur; metteur en scène

*** auteur (Jade ou les sacrés mystères de la vie, pensées revigorantes...)

**** Prêtre accompagnateur DDEC 59 jusqu'en 2015

Pôle animation formation

Parcours d'Éducation à la Justice... à découvrir !



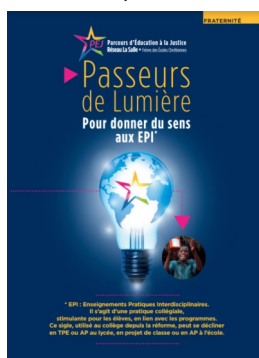
Le Parcours d'Éducation à la Justice arrive en phase de diffusion, même si le lancement officiel n'aura lieu que pour l'assemblée annuelle des chefs d'établissement.

Quoi ? Ce parcours modulable qui se déploie de l'école primaire jusqu'au post-bac, a pour ambition de rendre les jeunes (et adultes) acteurs pour un monde plus juste.

Comment ? De nombreuses séquences et activités sont proposées à partir de valeurs à découvrir et approfondir pour qu'elles deviennent vertus (= valeurs mises en pratique !)

Tout savoir en 5'50" pour vous et vos équipes ? Cliquer vite sur <https://www.youtube.com/embed/hjzciLj1-F8?rel=0>

Les établissements ont tous reçu en fin d'année scolaire les dépliants 3 volets (ci-dessus) accompagnés du document 4 pages (ci-dessous). Ce dernier propose un support d'Enseignement Pratique Interdisciplinaire qui permet de développer la valeur Fraternité en lien avec EDDÉ (ONG du réseau La Salle).



Lycées professionnels, équation impossible ?

Reconnus comme un maillon clé du système éducatif, en particulier pour l'enseignement catholique, les LP ont cette capacité à proposer des parcours ajustés, à donner du sens aux apprentissages, à redonner confiance. Cependant, ils pâtissent bien souvent de difficultés de recrutement dans des filières pourtant porteuses d'emplois ; ils doivent faire face à des investissements coûteux alors que les subventions à l'investissement ont quasiment disparu ; les CFA peuvent se placer en redoutables concurrents et la régionalisation à venir suscite de nombreuses craintes. Pourtant, **les LP possèdent de nombreux atouts qu'il faut leur permettre de révéler**. A lire et à partager sans modération avec les enseignants et responsables de LP, le dernier [Encart ECA actualités—Dossier du N° 378](#) recèle d'idées et de projets qui vont forcément vous donner envie d'explorer de nouvelles voies.

Formations de l'IDLS

Avant fin août, tous les établissements auront reçu des affiches et des catalogues au format poche dont les QR codes permettent d'accéder aux détails de chaque formation.

Bien sûr, vous pouvez aussi trouver toutes ces [informations en ligne](#) sur le site lasallefrance.fr.

A noter plusieurs formations en lien avec la mise en place du Parcours d'Éducation à la Justice.

This block contains several educational resources:

- Top Brochure:** '2017-2018 Les formations' by La Salle France, Frères des Écoles Chrétiennes.
- Left Brochure:** 'Les formations proposées par l'IDLS'. It lists several formation areas:
 - FÉDÉRER les communautés éducatives et les équipes:** Écrire, actualiser le projet d'établissement; Mettre en œuvre une politique de Vie Scolaire; Écrire - recevoir le règlement des élèves; Mieux travailler ensemble en équipe de direction.
 - ACCOMPAGNER l'itinéraire professionnel:** Inclusion de l'élève en situation de handicap dans la globalité de la scolarité; Comprendre et accompagner l'étudiant à l'heure Post-bac dans la scolarité; Entrer dans l'apprentissage de la lecture et de l'écriture pour les élèves dont le français est une langue de scolarisation; In- ou le pédagogie différenciée pour être une dynamique de l'équipe scolaire?; L'orthographe, ou comment apprendre au-delà de la maîtrise de la règle et du classement; Le carnet mental, un outil pour faciliter l'apprentissage; Aider l'élève à gérer son temps et à s'organiser; Le + Médiation Éducative + au service des apprentissages; Mettre en œuvre le parcours individuel d'orientation scolaire et professionnelle des élèves; ÉBAGASIP+ et échanges scolaires ou projets en dehors des salles de classe; Rencontre nationale des cadres éducatifs; Recueillir les besoins des établissements; Bâtir un projet numérique dans un établissement; Premier pas avec un MAC; Premier pas avec un iPad; Des logiciels au service de la créativité.
 - DÉVELOPPER le sentiment d'appartenance à l'enseignement Catholique et au réseau Lasalle:** Exercer ensemble, aujourd'hui, notre métier dans le réseau La Salle, l'école de 3 ans; Apprendre le sens de son métier, de son engagement. Formation 2 ans, Centre La Salle France; Réfection de nos pratiques éducatives à la lumière de l'évangile.
- Right Brochure:** 'Les formations proposées par l'ISCE La Salle-Moulier'. It lists:
 - FAVORISER l'innovation pédagogique et la recherche:** Groupe recherche action ABRI; Action Recherche Parcours Éducatifs à la Justice; Mise en place d'un groupe action recherche autour de la relation d'un parcours de formation biblique; Groupe + Bibliothèque + La Salle France.
 - ACCOMPAGNER l'itinéraire professionnel:** Sur les chemins de la littérature en cycle 1; Apprendre à comprendre les textes littéraires en cycle 2; Apprendre à comprendre les textes littéraires en cycle 3; Accompagner les élèves de cycles 2 et 3 dans la construction des compétences orthographiques; Le travail personnalisé au service d'une différenciation pédagogique; Niveau 2 PROJET D'ORIENTATION; Mettre en œuvre une différenciation pédagogique; Formations des chefs d'établissement et des enseignants; Accueillir dans la classe; Des vidéos d'élèves; Apprendre à lire; L'élève dyspragique; Accompagner la réussite des élèves + dys +.
- Bottom Right:** 'Guide des formations 2017-2018' with a QR code and 'Les formations 2017-2018' text.



CALENDRIER DE LA TUTELLE et DATES A RETENIR

5-8 septembre : Session de rentrée des délégués de tutelle
 15 septembre : Comité campus La Salle
 18 septembre : Conseil économique
 19 septembre : Comité des chefs d'établissement
 27 septembre : Comité RESOGECE
 4 octobre : Comité des chefs d'établissement
 10 octobre : Conseil des délégué de tutelle
 11 octobre : Conseil de tutelle
 17 octobre : Commission Enseignement Supérieur
21-23 octobre : Rassemblement des Fraternités à Dijon
10-12 novembre : Rassemblement campus La Salle
14-15 novembre : Assemblée annuelle des Chefs d'établissement

Les échos du Conseil de tutelle



Le dernier Conseil de tutelle s'est tenu le 9 juin 2017. Ont été abordés les point suivants :

- ✓ Validation des dossier d'AAE des établissements de Bordeaux, St Pierre (La Réunion), Fougères, Issy les Moulineaux, Thonon les Bains, Angers Sacré-Cœur Lycée, Dijon, Thillois et Limonest.
- ✓ Contribution à apporter au texte sur la déclaration lasalienne pour le XXIème siècle qui doit être présenté lors de AIMEL de 2020
- ✓ Présentation de l'organisation du rassemblement des Fraternités à Dijon
- ✓ Pôle Animation Formation : retour sur la journée sur l'interculturel et interreligieux
- ✓ Pôle des œuvres d'éducation : Validation des dernières nominations de chefs d'établissement, rassemblement campus et Assemblée annuelle des CE
- ✓ Tricentenaire de la mort de St JB de La Salle

De La Salle Infos

Le bulletin d'information du Réseau La Salle

78A, rue de Sèvres

75341 Paris Cedex 07

www.lasallefrance.fr

ANNONCE du Service Communication

Vous serez destinataire d'un nouvel outil de communication pour cette rentrée !

Il s'agit d'une [vidéo institutionnelle campus La Salle](#). L'idée est de présenter le large spectre de formations proposées en post-bac par le réseau, mais aussi d'apporter des témoignages de jeunes, de professeurs et éducateurs qui s'épanouissent dans leurs établissements. Cette vidéo sera précédée d'un teaser qui sera dévoilé au mois d'août ! La cible ? Nos jeunes, nos prospects, les familles, les personnels, l'institution...

Le [magazine La Salle liens international](#) va encore gagner en qualité rédactionnelle avec la venue d'une nouvelle pigiste, Iris Gaudin (ancienne journaliste du Parisien). Nous misons énormément sur ce support diffusé en 30 000 exemplaires et [nous vous incitons à abonner les familles de nos jeunes, personnels...](#) cet outil permet le rayonnement de notre réseau, valorise chacune de nos écoles et couvre des actualités générales sur l'éducation.

[Le Frère Bruno Daguin poursuit sa mission au service de la com' sur la partie web](#). Il aura pour mission d'intégrer chacune de vos actualités et de valoriser chaque établissement via le site. En parallèle, nous optons pour de nouvelles techniques de com' telles le storytelling et la newsroom pour être plus présents encore sur le web et les médias sociaux et ainsi toucher des journalistes, blogueurs et influenceurs, non pas pour promouvoir mais pour informer que nos écoles existent et qu'elle répondent aux besoins de la société. Alors... qu'on se le dise !

Lionel Fauthoux